

Dokument elektroniczny

05.6221.19.2023

STAROSTWO POWIATOWE
w RYPINIEwpłynęło
dnia 17. 10. 2023

L.dz.

14.6221.19.2023
05

Miejsce i data sporządzenia dokumentu

2023-10-17

Dane nadawcy

Michał Moliński

Dane adresata

POWIAT RYPIŃSKI - STAROSTWO POWIATOWE W
RYPINIE (87-500 RYPIN (MIASTO), WOJ. KUJAWSKO-
POMORSKIE)

WNIOSEK

Art. 152 – informacja o zmianie danych dla instalacji radiokomunikacyjnej Nr 37754(N!46461)
GTO_BRZUZE_UGOSZCZProwadzący instalację:
T-Mobile Polska S.A.
ul. Marynarska 12
02-674 Warszawa

Działając z upoważnienia T-Mobile Polska S.A. przekazuję pismo wraz z załącznikami dotyczące zmiany danych instalacji radiokomunikacyjnej.

Pełnomocnik,
Michał Moliński

Załączniki:

1. [37754\(N!46461\) GTO_BRZUZE_UGOSZCZ_os_26.09.2023-sig-sig.pdf](#) - Sprawozdanie z pomiarów
2. [37754\(N!46461\) GTO_BRZUZE_UGOSZCZ_pismo-sig.pdf](#) - Pismo – informacja o zmianie danych
3. [M.MolińskiTMPL - pełne budowlane-sig.pdf](#) - Pełnomocnictwo
4. [Krzyżanek R_Networks reprezentowania TMPL_4674_2022_e-sig-sig.pdf](#) - Pełnomocnictwo
5. [Potwierdzenie wykonania przelewu.pdf](#) - Opłata skarbową

Dokument został podpisany, aby go zweryfikować należy użyć oprogramowania do weryfikacji podpisu. Data złożenia podpisu:
2023-10-17T11:27:08Z

Podpis elektroniczny

Sopot, dnia 17.10.2023 r.

Prowadzący instalację:

T-Mobile Polska S.A.
ul. Marynarska 12
02-674 Warszawa

Adres do korespondencji:

MOBI-TELEKOM Adam Macioch
Aleja Niepodległości 799A
81-810 Sopot

Starosta Rypiński
Starostwo Powiatowe w Rypinie
ul. Warszawska 38, 87-500 Rypin

Dotyczy: ustawowego obowiązku wynikającego z art. 152 ust. 1 i ust. 7 w związku z ust. 6 pkt 1 lit. c ustawy z dnia 27 kwietnia 2001 r. Prawo ochrony środowiska (t.j. Dz.U. 2022 poz. 2556).

Działając z upoważnienia T-Mobile Polska S.A., informuję o zmianie danych w zakresie wielkości i rodzaju emisji dla instalacji radiokomunikacyjnej Nr 37754(N/46461) GTO_BRZUZE_UGOSZCZ zlokalizowanej pod adresem: dz. nr 143/6, Ugoszcz, gmina Brzuze, pow. rypiński, woj. kujawsko-pomorskie. Dane zostają zmodyfikowane w następujący sposób i nie mają charakteru zmian istotnych:

9. Wielkość i rodzaj emisji

Pole elektromagnetyczne. EIRP poszczególnych anten podano poniżej w punkcie 12

12. Szczegółowe dane techniczne

L.p.	1)	2)	3)	4)	5)	
	Współrzędne geograficzne	Zakres częstotliwości	Wys. zawieszenia środka anteny	Równoważna moc promieniowana izotropowo (EIRP)	Azymut	Kąt pochylenia lub zakresy kątów pochylenia
		[MHz]	[m] n.p.t.	[W]	[°]	[°]
1	53° 2'23.92"N 19°13'22.24"E	1800/2100	58,80	15864	50	2/2
2	53° 2'23.82"N 19°13'22.34"E	800/900	58,80	10189	50	3/0
3	53° 2'23.71"N 19°13'22.40"E	1800/2100	58,80	15864	170	1/1
4	53° 2'23.72"N 19°13'22.18"E	800/900	58,80	10189	170	0/0
5	53° 2'23.75"N 19°13'22.00"E	1800/2100	58,80	15864	290	2/2
6	53° 2'23.84"N 19°13'22.12"E	800/900	58,80	10189	290	3/0
7	53° 2'23.72"N 19°13'22.18"E	18000	62,00	3170	77*	-
8	53° 2'23.72"N 19°13'22.18"E	23000	61,00	11749	132*	-

9	53° 2'23.72"N 19°13'22.18"E	18000	63,00	1048	226*	-
10	53° 2'23.75"N 19°13'22.00"E	23000	64,00	2819	249*	-
11	53° 2'23.75"N 19°13'22.00"E	80000	64,70	14126	249*	-
12	53° 2'23.92"N 19°13'22.24"E	23000	65,00	332	323*	-

*) tolerancja azymutu od -10° do $+10^{\circ}$

Zgodnie z rozporządzeniem Rady Ministrów z dnia 05 maja 2022 r. (Dz. U. z 2022 r. poz. 1071) instalacje radiokomunikacyjne zostały wykreślone z katalogu przedsięwzięć mogących znacząco oddziaływać na środowisko.

Pełnomocnik



Signed by /
Podpisano przez:

Michał Maciej
Moliński

Date / Data:
2023-10-16 10:03

Michał Moliński


Załączniki:

1. Pełnomocnictwo
2. Potwierdzenie wniesienia opłaty skarbowej. Podstawa prawna:
Interpretacja Ogólna Ministra Finansów Nr PL/LM/835/77/EOB/2014/RD-91893 z 20 października 2014 r.
3. Sprawozdanie z pomiarów pól elektromagnetycznych dla celów ochrony ludności i środowiska

S P R A W O Z D A N I E
Z POMIARÓW PÓL ELEKTROMAGNETYCZNYCH
WYKONANYCH DLA CELÓW OCHRONY ŚRODOWISKA

LBMT/164/08/23/PEM/OS

OBIEKT	Instalacja radiokomunikacyjna
NR / NAZWA STACJI	37754(N!46461) GTO_BRZUZE_UGOSZCZ
ADRES STACJI	dz. nr 143/6, Ugoszcz
GMINA	Brzuze
POWIAT	rypiński
WOJEWÓDZTWO	kujawsko-pomorskie

Sporządzający sprawozdanie	inż. Michał Moliński	 Signed by / Podpisano przez: Michał Maciej Moliński Date / Data: 2023-10-16 10:03
Autoryzacja	inż. Michał Moliński	 Signed by / Podpisano przez: Michał Maciej Moliński Date / Data: 2023-10-16 10:04

Data pomiarów: 26-09-2023

SPIS TREŚCI

1. Informacje ogólne
2. Parametry źródeł PEM
 - 2.1. Anteny sektorowe
 - 2.2. Anteny radioliniowe
3. Opis zestawu pomiarowego
 - 3.1. Miernik natężenia pola elektromagnetycznego
 - 3.2. Miernik temperatury i wilgotności względnej powietrza
 - 3.3. Dalmierz laserowy
 - 3.4. Wyznaczanie współrzędnych geograficznych
4. Podstawa prawna
5. Metodyka wykonywania pomiarów
6. Wyniki pomiarów
7. Stwierdzenie zgodności z wymaganiami

1. INFORMACJE OGÓLNE

Prowadzący Instalację	T-Mobile Polska S.A., ul. Marynarska 12, 02-674 Warszawa
Zleceniodawca	T-Mobile Polska S.A., ul. Marynarska 12, 02-674 Warszawa
Przedstawiciel zleceniodawcy	Networks! Sp. z o.o.
Miejsce instalacji anten	Wieża kratowa
Miejsce instalacji urządzeń	Kontener techniczny
Nazwiska osób wykonujących pomiary	Henryk Dzioch, pracownik techniczny
Poinformowanie o pomiarach	Zgodnie z pkt 14 rozporządzenia Ministra Klimatu (Dz. U. 2022 poz. 2630).
Data i godzina wykonania pomiarów	26-09-2023, 10:40-12:05
Temperatura otoczenia [°C]	17,1 - 17,7
Wilgotność względna [%]	74,3 - 74
Opady atmosferyczne	Brak opadów
Parametry badanego obiektu	Identyfikacja źródeł i parametrów technicznych na podstawie dokumentacji technicznej oraz na podstawie obserwacji i informacji udzielonych przez Zleceniodawcę
Inne źródła pól elektromagnetycznych	Stwierdzono występowanie źródeł pól elektromagnetycznych, pochodzących od operatora PLAY, które w zakresie badanych częstotliwości mogą bezpośrednio wpływać na wynik wartości mierzonej
Data opracowania	13-10-2023

2. PARAMETRY ŹRÓDEŁ PEM

Konfiguracja anten sektorowych oraz radioliniowych została przekazana przez zleceniodawcę.

2.1. Anteny sektorowe

Charakterystyka promieniowania		kierunkowa					
Rzeczywisty czas pracy [h/dobę]		24					
Warunki pracy		znamionowe					
Lp.	Częstotliwość lub zakresy częstotliwości pracy	Typ/producent anteny	Liczba anten	Azymut	Kąt pochylenia*	Wysokość środka elektr. anteny	EIRP
-	[MHz]	-	-	[°]	[°]	[m n.p.t.]	[W]
1	1800/2100	ADU4518R6v06/ Huawei	1	50	2/2	58,8	15864,0
2	800/900	ADU451723/ Huawei	1	50	3/0	58,8	10189,0
3	1800/2100	ADU4518R6v06/ Huawei	1	170	1/1	58,8	15864,0
4	800/900	ADU451723/ Huawei	1	170	0/0	58,8	10189,0
5	1800/2100	ADU4518R6v06/ Huawei	1	290	2/2	58,8	15864,0
6	800/900	ADU451723/ Huawei	1	290	3/0	58,8	10189,0

* wskazane wartości kąta pochylenia anten, zgodnie z informacją uzyskaną od zleceniodawcy, są wartościami stałymi

2.2. Anteny radioliniowe

Charakterystyka promieniowania		kierunkowa					
Rzeczywisty czas pracy [h/dobę]		24					
Warunki pracy		znamionowe					
Lp.	Linia radiowa			Antena			
	Typ / producent	Częstotliwość pracy [GHz]	Równoważna moc promieniowana izotropowo (EIRP) [W]	Typ / producent	Średnica anteny [m]	Azymut [°]	Wysokość środka elektr. anteny n.p.t. [m]
1	NP ERICSSON ML 6363 18GHz 2x56MHz XPIC/ Ericsson	18	3170,0	ANT3_0.6 18 HP/HPX/ Ericsson	0,6	77	62,0
2	NP ERICSSON RAU2X 23GHZ 28MHz/ Ericsson	23	11749,0	ANT2_1.2 23 HP/ Ericsson	1,2	132	61,0
3	NP ERICSSON RAU2X 18GHZ 28MHz/ Ericsson	18	1048,0	ANT2_0.6 18 HP/ Ericsson	0,6	226	63,0
4	NP ERICSSON RAU2X 23GHZ 28MHz/ Ericsson	23	2819,0	ANT2_0.6 23 HP/ Ericsson	0,6	249	64,0
5	NP ERICSSON ML 6352 R2+ 70/80GHz 125MHz/ Ericsson	80	14126,0	ANT2_0.6 80 HP/HPX/ Ericsson	0,6	249	64,7
6	Ericsson CN510 RAU2X/ Ericsson	23	332,0	ANT2_0.3 23 HP/ Ericsson	0,3	323	65,0

3. OPIS ZESTAWU POMIAROWEGO

3.1. Miernik natężenia pola elektromagnetycznego

Uniwersalny szerokopasmowy miernik natężenia pola elektromagnetycznego produkcji Narda Safety Test Solution typu NBM-550, nr seryjny E-0333 z sondą pomiarową pola elektrycznego typu EF9091 nr seryjny A-0107 pracującą w paśmie 80MHz – 90GHz. Dolna granica akredytowanego zakresu pomiarowego wynosi 0,8 V/m. Świadectwo wzorcowania Nr LWIMP/W/218/22 z dnia 15 lipca 2022 r. wydane przez Laboratorium Wzorców i Metrologii Pola Elektromagnetycznego Politechnika Wrocławskiego.

3.2. Miernik temperatury i wilgotności względnej powietrza

Termohigrometr firmy AZ Instrument Corp. typu AZ 8703 o numerze seryjnym 9967025. Świadectwo wzorcowania nr 1710/AH/20 wydane dnia 10 sierpnia 2020 r. Przez Laboratorium Pomiarowe 'MUTECH' (AP 106), Łowicz.

3.3. Dalmierz laserowy

Dalmierz laserowy produkcji firmy Hilti, typ PD-32 o numerze seryjnym 14307386. Nr Świadectwa wzorcowania 2448/AM/20. Data wzorcowania 18.08.2020 r.

3.4. Wyznaczanie współrzędnych geograficznych

Współrzędne geograficzne pionów pomiarowych wyznaczone są za pomocą aplikacji GPS na urządzeniu mobilnym.

4. PODSTAWA PRAWNA

Rozporządzenie Ministra Zdrowia z dnia 17 grudnia 2019 r. w sprawie dopuszczalnych poziomów pól elektromagnetycznych w środowisku (Dz. U. 2019 poz. 2448).

Rozporządzenie Ministra Klimatu z dnia 17 lutego 2020 r. w sprawie sposobów sprawdzania dotrzymania dopuszczalnych poziomów pól elektromagnetycznych w środowisku (Dz. U. 2022 poz. 2630).

Ustawa z dnia z dnia 27 kwietnia 2001 r. Prawo ochrony środowiska (Dz.U. 2022 poz. 2556).

Dokument DAB-18 "Akredytacja laboratoriów badawczych wykonujących pomiary pola elektromagnetycznego w środowisku, Wydanie 2 z dnia 25.06.2021 r.

5. METODYKA WYKONYWANIA POMIARÓW

Załącznik do rozporządzenia Ministra Klimatu z dnia 17 lutego 2020 r. w sprawie sposobów sprawdzania dotrzymania dopuszczalnych poziomów pól elektromagnetycznych w środowisku (Dz. U. 2022 poz. 2630).

6. WYNIKI POMIARÓW

Niepewność rozszerzona pomiaru składowej elektrycznej wynosi 50,2% przy poziomie ufności 95% i współczynniku rozszerzenia $k=2$.

W przypadku gdy wynik pomiaru uzyskany jako wartość wskazana przez miernik pola elektromagnetycznego jest wartością poniżej dolnej granicy akredytowanego zakresu pomiarowego, stosowane jest oznaczenie „pdg*”. W takim przypadku jest to wynik spoza zakresu akredytacji i do obliczenia wyników WME i WMH przyjmuje się wartość skorelowaną z rzeczywistym wynikiem pomiaru jako dolną granicę akredytowanego zakresu pomiarowego.

Tabela nr 1. Zestawienie wyników pomiarów

Nr pionu	Opis pionu pomiarowego ¹	Wartość zmierzona E ²	Wysekość pomiarowa	Wartość obliczona H	Wartość końcowa E ^{3,5}	Wartość końcowa H ^{4,5}	Wartość wskaźnikowa WME ⁶	Wartość wskaźnikowa WMH ⁶	Współrzędne geograficzne
		[V/m]	[m]	[A/m]	[V/m]	[A/m]	-	-	
1	2	3	4	5	7	8	9	10	11
1	DPP - Ugoszcz 20 a, Stacja Uzdatniania Wody, w drzwiach wejściowych do budynku	0,8	2	0,002	1,2	0,003	0,04	0,04	-
2	DPP - Ugoszcz 21, Szkoła Podstawowa, I piętro, sala nr 10	pdg*	0,3-2	0,002	1,2	0,003	0,04	0,04	-
3	GKP, wzdłuż linii prostej łączącej urządzenie nadawcze z najbliższą zabudową	pdg*	0,3-2	0,002	1,2	0,003	0,04	0,04	53° 2'26,0"N 19° 13'22,3"E
4	PKP – w otoczeniu instalacji radiokomunikacyjnej	pdg*	0,3-2	0,002	1,2	0,003	0,04	0,04	53° 2'26,6"N 19° 13'19,4"E
5	GKP – az. 323°	pdg*	0,3-2	0,002	1,2	0,003	0,04	0,04	53° 2'26,2"N 19° 13'19,0"E
6	GKP – az. 323°	0,8	2	0,002	1,2	0,003	0,04	0,04	53° 2'28,6"N 19° 13'16,0"E
7	DPP - Ugoszcz 21, parter w oknie	pdg*	0,3-2	0,002	1,2	0,003	0,04	0,04	-
8	GKP – az. 290°	0,8	2	0,002	1,2	0,003	0,04	0,04	53° 2'24,7"N 19° 13'17,8"E
9	GKP - Ugoszcz 20, przy ogrodzeniu	pdg*	0,3-2	0,002	1,2	0,003	0,04	0,04	53° 2'22,3"N 19° 13'15,7"E
10	GKP – az. 249°	pdg*	0,3-2	0,002	1,2	0,003	0,04	0,04	53° 2'19,9"N 19° 13'5,0"E
11	GKP – az. 249°	pdg*	0,3-2	0,002	1,2	0,003	0,04	0,04	53° 2'18,0"N 19° 12'57,2"E
12	GKP – az. 249°	pdg*	0,3-2	0,002	1,2	0,003	0,04	0,04	53° 2'16,7"N 19° 12'51,4"E
13	GKP – az. 290°	1	2	0,003	1,5	0,004	0,05	0,05	53° 2'25,8"N 19° 13'12,7"E
14	GKP – az. 290°	1,1	2	0,003	1,7	0,004	0,06	0,06	53° 2'27,9"N 19° 13'3,3"E
15	GKP – az. 290°	pdg*	0,3-2	0,002	1,2	0,003	0,04	0,04	53° 2'30,5"N 19° 12'51,3"E
16	PKP – w otoczeniu instalacji radiokomunikacyjnej	0,8	2	0,002	1,2	0,003	0,04	0,04	53° 2'26,9"N 19° 12'58,1"E
17	PKP – w otoczeniu instalacji radiokomunikacyjnej	0,8	2	0,002	1,2	0,003	0,04	0,04	53° 2'31,0"N 19° 13'8,6"E
18	GKP – az. 323°	0,8	2	0,002	1,2	0,003	0,04	0,04	53° 2'34,5"N 19° 13'8,6"E
19	GKP – az. 323°	pdg*	0,3-2	0,002	1,2	0,003	0,04	0,04	53° 2'39,7"N 19° 13'1,9"E

Nr pionu	Opis pionu pomiarowego ¹	Wartość zmierzona E ²	Wysokość pomiarowa	Wartość obliczona H	Wartość końcowa E ^{3,5}	Wartość końcowa H ^{4,5}	Wartość wskaźnikowa WME ⁶	Wartość wskaźnikowa WMH ⁶	Współrzędne geograficzne
		[V/m]	[m]	[A/m]	[V/m]	[A/m]	-	-	
1	2	3	4	5	7	8	9	10	11
20	GKP – az. 226°	pdg*	0,3-2	0,002	1,2	0,003	0,04	0,04	53° 2'21,5"N 19° 13'18,0"E
21	GKP – az. 226°	pdg*	0,3-2	0,002	1,2	0,003	0,04	0,04	53° 2'17,9"N 19° 13'11,8"E
22	GKP – az. 226°	pdg*	0,3-2	0,002	1,2	0,003	0,04	0,04	53° 2'12,1"N 19° 13'1,8"E
23	GKP – az. 226°	pdg*	0,3-2	0,002	1,2	0,003	0,04	0,04	53° 2'10,5"N 19° 12'59,0"E
24	GKP – az. 170°	1	2	0,003	1,5	0,004	0,05	0,05	53° 2'22,3"N 19° 13'22,4"E
25	GKP – az. 170°	0,9	2	0,002	1,4	0,004	0,05	0,05	53° 2'20,2"N 19° 13'23,0"E
26	GKP – az. 170°	pdg*	0,3-2	0,002	1,2	0,003	0,04	0,04	53° 2'14,9"N 19° 13'24,6"E
27	GKP – az. 170°	pdg*	0,3-2	0,002	1,2	0,003	0,04	0,04	53° 2'4,8"N 19° 13'27,5"E
28	GKP – az. 132°	pdg*	0,3-2	0,002	1,2	0,003	0,04	0,04	53° 2'21,3"N 19° 13'26,6"E
29	GKP – az. 50° , Ugoszcz 23, przy bramie	pdg*	0,3-2	0,002	1,2	0,003	0,04	0,04	53° 2'25,7"N 19° 13'25,4"E
30	GKP – az. 50°	pdg*	0,3-2	0,002	1,2	0,003	0,04	0,04	53° 2'24,7"N 19° 13'23,7"E
31	GKP – az. 50°	pdg*	0,3-2	0,002	1,2	0,003	0,04	0,04	53° 2'26,0"N 19° 13'26,4"E
32	PKP – w otoczeniu instalacji radiokomunikacyjnej	pdg*	0,3-2	0,002	1,2	0,003	0,04	0,04	53° 2'21,7"N 19° 13'11,3"E
33	GKP – az. 50°	pdg*	0,3-2	0,002	1,2	0,003	0,04	0,04	53° 2'30,7"N 19° 13'35,6"E
34	GKP, wzdłuż linii prostej łączącej urządzenia nadawcze z najbliższą zabudową	pdg*	0,3-2	0,002	1,2	0,003	0,04	0,04	53° 2'29,5"N 19° 13'40,5"E
35	GKP – az. 77°	pdg*	0,3-2	0,002	1,2	0,003	0,04	0,04	53° 2'27,3"N 19° 13'47,4"E
36	GKP – az. 77°	pdg*	0,3-2	0,002	1,2	0,003	0,04	0,04	53° 2'28,2"N 19° 13'53,3"E
37	GKP – az. 77°	pdg*	0,3-2	0,002	1,2	0,003	0,04	0,04	53° 2'27,8"N 19° 13'50,5"E
38	GKP – az. 77°	pdg*	0,3-2	0,002	1,2	0,003	0,04	0,04	53° 2'26,7"N 19° 13'42,6"E
39	GKP, wzdłuż linii prostej łączącej urządzenia nadawcze z najbliższą zabudową	pdg*	0,3-2	0,002	1,2	0,003	0,04	0,04	53° 2'30,3"N 19° 13'49,8"E
40	GKP – az. 50°	0,8	2	0,002	1,2	0,003	0,04	0,04	53° 2'33,3"N 19° 13'40,8"E
41	GKP – az. 50°	pdg*	0,3-2	0,002	1,2	0,003	0,04	0,04	53° 2'36,1"N 19° 13'46,4"E
42	GKP, wzdłuż linii prostej łączącej urządzenia nadawcze z najbliższą zabudową	pdg*	0,3-2	0,002	1,2	0,003	0,04	0,04	53° 2'27,9"N 19° 13'31,0"E
43	PKP – w otoczeniu instalacji radiokomunikacyjnej	pdg*	0,3-2	0,002	1,2	0,003	0,04	0,04	53° 2'24,0"N 19° 13'4,4"E

Nr pionu	Opis pionu pomiarowego ¹	Wartość zmierzona E²	Wysokość pomiarowa	Wartość obliczona H	Wartość końcowa E^{3,5}	Wartość końcowa H^{4,5}	Wartość wskaźnikowa WME⁶	Wartość wskaźnikowa WMH⁶	Współrzędne geograficzne
		[V/m]	[m]	[A/m]	[V/m]	[A/m]	-	-	
1	2	3	4	5	7	8	9	10	11
44	PKP – w otoczeniu instalacji radiokomunikacyjnej	pdg*	0,3-2	0,002	1,2	0,003	0,04	0,04	53° 2'39,5"N 19° 13'29,8"E

pdg* - poniżej dolnej granicy akredytowanego zakresu pomiarowego wynoszącej 0,8 V/m (<0,8 V/m) - wynik spoza zakresu akredytacji

- 1 oznaczenia: GKP - główny kierunek pomiarowy, PKP - pomocniczy kierunek pomiarowy, DPP - dodatkowy pion pomiarowy
- 2 maksymalna wartość chwilowa
- 3 wartość natężenia pola elektrycznego powiększona o niepewność pomiaru
- 4 wartość natężenia pola magnetycznego powiększona o niepewność pomiaru
- 5 dla wyników poniżej czułości zestawu pomiarowego przyjęto niepewność dla minimalnej wartości z zakresu pomiarowego
- 6 na podstawie rozpoznania źródeł oraz w uzgodnieniu ze Zleceniodawcą, do wyznaczenia wartości wskaźnikowej WME i WMH przyjęto wartości dopuszczalne pola elektrycznego i magnetycznego wynoszące odpowiednio 28 V/m oraz 0,073 A/m

7. STWIERDZENIE ZGODNOŚCI Z WYMAGANIAMI

Rozporządzenie Ministra Zdrowia z dnia 17 grudnia 2019 r. (Dz. U. 2019 poz. 2448) określa różnicowane dopuszczalne poziomy pól elektromagnetycznych dla miejsc dostępnych dla ludności. Zgodnie z ww. rozporządzeniem, na podstawie rozpoznania źródeł pól e-m oraz w oparciu o wytyczne zleconiodawcy, dla rozpatrywanej instalacji przyjęto wartości dopuszczalne składowej elektrycznej i magnetycznej wynoszące odpowiednio 28 V/m oraz 0,073 A/m. Za wynik pomiaru przyjęto maksymalną wartość chwilową zgodnie z pkt 11 załącznika do rozporządzenia Ministra Klimatu z dnia 17 lutego 2020 r. (Dz. U. 2022 poz. 2630).

Na podstawie przeprowadzonych pomiarów w dniu 26-09-2023r. stwierdzono, że w otoczeniu instalacji radiokomunikacyjnej, w miejscach wykonania pomiarów nie występują przekroczenia dopuszczalnych poziomów pól elektromagnetycznych określonych w ww. przepisach. Zgodnie z pkt 25 ppkt 1 oraz pkt 26 załącznika do rozporządzenia Ministra Klimatu z dnia 17 lutego 2020 r. (Dz. U. 2022 poz. 2630) żadna z wartości wskaźnikowych WME i WMH nie przekracza wartości 1.

Załączniki:

1. Lokalizacja obiektu
2. Dokumentacja fotograficzna
3. Rys. 1

KONIEC SPRAWOZDANIA

Bez pisemnej zgody sprawozdanie nie może być powielane inaczej, jak tylko w całości.

W ciągu 14 dni od daty otrzymania sprawozdania przyjmowane są uwagi i zastrzeżenia w formie pisemnej na adres Laboratorium Badawczego.

ZAŁĄCZNIK 1: LOKALIZACJA OBIEKTU



Współrzędne geograficzne obiektu	
długość :	19°13'22.02"E
szerokość :	53°2'23.78"N

7. STWIERDZENIE ZGODNOŚCI Z WYMAGANIAMI

Rozporządzenie Ministra Zdrowia z dnia 17 grudnia 2019 r. (Dz. U. 2019 poz. 2448) określa zróżnicowane dopuszczalne poziomy pól elektromagnetycznych dla miejsc dostępnych dla ludności. Zgodnie z ww. rozporządzeniem, na podstawie rozpoznania źródeł pól e-m oraz w oparciu o wytyczne zleceńodawcy, dla rozpatrywanej instalacji przyjęto wartości dopuszczalne składowej elektrycznej i magnetycznej wynoszące odpowiednio 28 V/m oraz 0,073 A/m. Za wynik pomiaru przyjęto maksymalną wartość chwilową zgodnie z pkt 11 załącznika do rozporządzenia Ministra Klimatu z dnia 17 lutego 2020 r. (Dz. U. 2022 poz. 2630).

Na podstawie przeprowadzonych pomiarów w dniu 26-09-2023r. stwierdzono, że w otoczeniu instalacji radiokomunikacyjnej, w miejscach wykonania pomiarów nie występują przekroczenia dopuszczalnych poziomów pól elektromagnetycznych określonych w ww. przepisach. Zgodnie z pkt 25 ppkt 1 oraz pkt 26 załącznika do rozporządzenia Ministra Klimatu z dnia 17 lutego 2020 r. (Dz. U. 2022 poz. 2630) żadna z wartości wskaźnikowych WME i WMH nie przekracza wartości 1.

Załączniki:

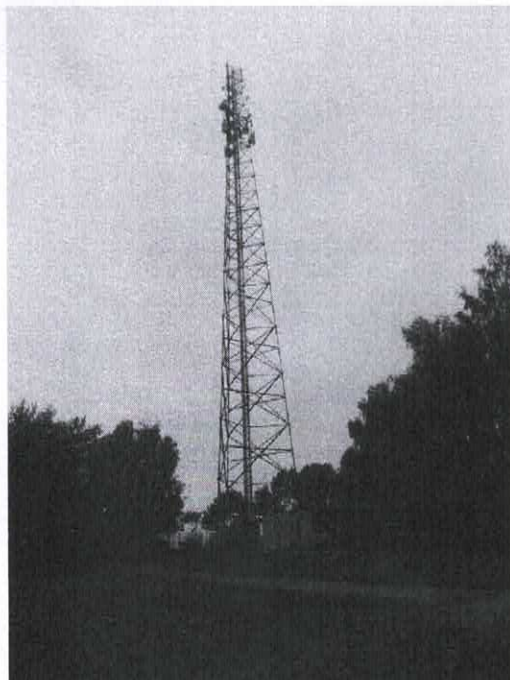
1. Lokalizacja obiektu
2. Dokumentacja fotograficzna
3. Rys. 1

KONIEC SPRAWOZDANIA

Bez pisemnej zgody sprawozdanie nie może być powielane inaczej, jak tylko w całości.

W ciągu 14 dni od daty otrzymania sprawozdania przyjmowane są uwagi i zastrzeżenia w formie pisemnej na adres Laboratorium Badawczego.

ZAŁĄCZNIK 2: DOKUMENTACJA FOTOGRAFICZNA



Rys.1 Lokalizacja pionów pomiarowych



Legenda

- Pion pomiarowy
- Antena sektorowa
- Instalacja będącą źródłem pola elektromagnetycznego
- - - Antena paraboliczna

skala 1:4500